



TECNO®
Accessori
Linea Videosorveglianza

**Manuale Operativo Rapido
DVR TECNOACCESSORI® MODELLO
TC-XVR-6604-L/TC-XVR-6608-L/TC-XVR-6616-L**

1 Introduzione

Grazie per aver acquistato un prodotto Tecnoaccessori®. Contatta gratuitamente il nostro servizio ogni volta che hai bisogno di aiuto al seguente indirizzo e.mail assistenza@tecnoaccessori.net. Questo manuale è applicabile per i seguenti modelli TC-NVR5MP08 - TC-NVR5MP16 .Sono incluse solo alcune istruzioni per il funzionamento del prodotto, per ulteriori informazioni, leggere il manuale completo inserito nel cd a corredo. Vista la continua evoluzione dei prodotti , nel seguente manuale possono essere contenute inesattezze.

2 Accesso - Login

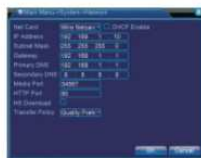
Quando il dvr si avvia , l'utente deve effettuare il Login
Nella schermata compaiono due impostazioni
User Name (admin) password (no password), impostazioni di Default.



Password protection: se la password viene sbagliata per tre volte, l'allarme si avvierà. Se la password viene sbagliata per cinque volte, l'account verrà bloccato. (per sbloccare il sistema scollegare l'alimentazione per 5 min , quindi ricollegare l'alimentazione.)

3 Settaggi Network

Go to **【 Main Menu 】 > 【 System 】 > 【 Network 】** , as follows:
【 IP address 】 : default is 192.168.1.10;
【 Subnet Mask 】 : default is 255.255.255.0;
【 Gateway 】 : default is 192.168.1.1.



Nota: L'indirizzo IP del dispositivo deve avere lo stesso segmento di rete del Router (Gateway)
Assicurarsi che IP del dispositivo non vada in conflitto con altri dispositivi presenti sulla rete. Al fine di evitare conflitto è possibile abilitare la funzione DHCP seguendo questi passaggi dal menu del DVR **【 main menu 】 > 【 system 】 > 【 network 】** ,
Fleggare DHCP. Abilitare tale funzione anche all'interno del router

4 Registrazione

Dopo aver installato fisicamente HDD (disco Rigido) nel dispositivo , procedere come segue:

1- Selezionare /Main Menu/Advanced/Storage/ , formattare il disco , dopo questa operazione il dvr sarà pronto per la registrazione.

NOTA: Se non viene installato alcun HDD , il dispositivo no potrà registrare.

2- Settaggio Video

Seguire i seguenti passaggi:

MAin Menu/record/Record Configuration



Seguire i seguenti passaggi:

Main Menu/record/Record Configuration
(Canale) Scegliere il numero del canale corrispondente.
Scegli l'opzione ALL per impostare tutti i canali
(Ridondanza) Scegliere la funzione di ridondanza per eseguire il doppio backup del file
(Lunghezza) imposta la durata di ciascun file video tra 1 minuto e 120 minuti. 60 min è il valore predefinito
(Modalità) imposta lo stato del video: programma, manuale o stop.
Configurazione: registra in base al tipo di video impostato (rilevamento comune) e alla selezione dell'ora.
Manuale: il canale corrispondente inizia a registrare 24 ore senza interruzioni
Stop: indipendentemente dallo stato in cui si trova il canale, la registrazione del canale corrispondente si interrompe quando viene selezionato il pulsante di arresto

(Periodo): la sezione temporale della registrazione comune. La registrazione inizierà solo nell'intervallo impostato

(Tipo di registrazione): imposta il tipo di registrazione: normale, rilevamento, allarme

Regolare: registra in base alla selezione dell'ora impostata. Il tipo di file video è "R".

Rileva: nella sezione del tempo impostato, attiva la rilevazione del movimento, la perdita del video o anomalia generale.

Quando l'allarme sopra è impostato come apertura della registrazione, lo stato di rilevamento della registrazione è attivo. Il tipo di file video è M

5 Riproduzione

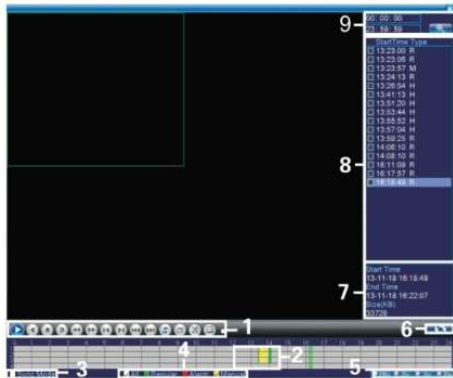
Ci sono due modi per riprodurre i file video nell'HDD

1- Nel menu di scelta rapida

2 Menù principale / Record / Playback

Nota: l'Hdd che salva i file video

deve essere impostato come stato di lettura-scrittura o di sola lettura



Pic. Record playback

1. Controllo Riproduzione	2. orologio	3. Sincronizzazione	4. Tipologia Video
5. Opzione Programma orario	6. Tasto Cambio modalità ricerca	7. Dettaglio file	8. Lista File
9. Ricerca per Orario			

fare doppio clic sul nome del file per riprodurre il video

6 GESTIONE DEI CANALI



Nota : Non tutti i modelli supportano questa funzione

Cliccare Main Menu/System/Digital/Digital Channel per aggiungere la telecamera IP al canale selezionato
 ENABLE:Abilita le funzione selezionate
 CHANNEL: Selezionare il numero del canale a cui si intende aggiungere la telecamera IP
 CONNECTION MODE: Connessione singola e multi-connessione, multi-connessione può connettersi a più dispositivi, il dispositivo verrà inviato uno per uno, l'intervallo di tour può essere impostato, non meno di 10 secondi; il singolo canale può connettersi solo a un dispositivo di monitoraggio



SEARCH: cerca e visualizza gli indirizzi IP all'interno della stessa LAN, come IPC, DVR e NVR. Scegli un indirizzo IP, il nome del dispositivo, il tipo, l'indirizzo IP, la porta e il protocollo verranno inseriti automaticamente.
 PROTOCOL: supporta NETTP, ONVIF e TUTTI I TIPI.
 L'impostazione predefinita è TUTTI I TIPI.

OK: fare clic su OK per terminare l'aggiunta, tornare all'interfaccia del canale digitale, selezionare il dispositivo di monitoraggio aggiunto per l'anteprima

7 ACCESSO LOCALE

Quando il dvr e il PC che vogliamo utilizzare per la visione sono collegati alla stessa rete, è possibile accedere al NVR per avviare il monitoraggio remoto tramite browser Internet Explorer

7.1 Connessione DVR

apri il browser IE, inserisci l'indirizzo IP del NVR , nel caso fosse 192.168.1.10 ad esempio, i nserisci http://192.168.1.10 per connetterti

7.2 NVR Accesso

Inserire Username E Password

(id Default username è admin e la password non è presente) modificare tempestivamente la password dell'amministratore dopo l'accesso,



Nota: il plug-in deve essere installato se si accede tramite browser EI. Per impostazione predefinita, IE intercetta il plug-in. Impostare il livello di sicurezza IE.

Seleziona :

Opzioni Internet / Sicurezza / Livelo personalizzato / ActiveX, abilita tutto. Oppure installa il plug-in IE V1.1.0.78.ex presenti nel cd a corredo

7.3 Accesso tramite APP in P2P

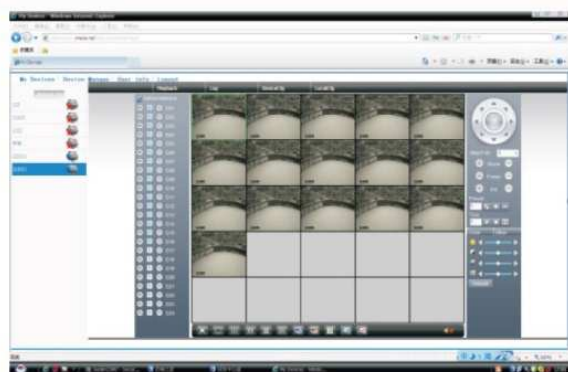
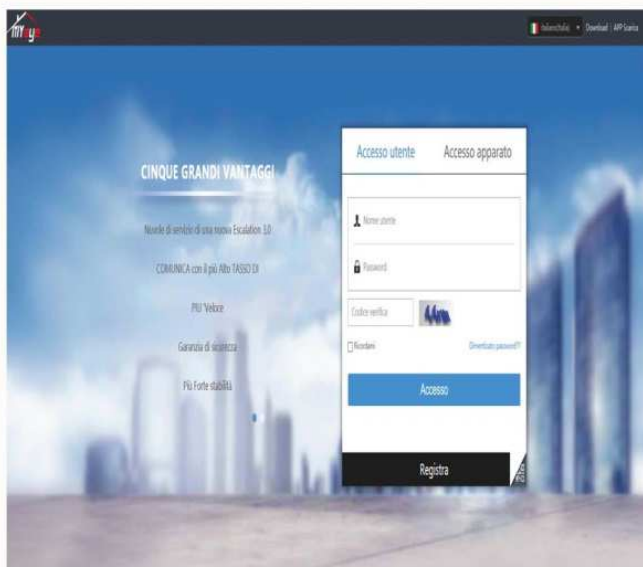
Ambiente di rete: wifi, 3G, 4G
 Sistema mobile: Android, Apple
 Software: VmEyecloud

Download Software: Google Market, app store
 Nota: quando il dispositivo può accedere ad internet, è possibile realizzare il monitoraggio del NVR tramite VmeyeSuper

8 ACCESSO CLOUD P2P

La tecnologia cloud realizza un passo su Internet, che facilita notevolmente i clienti nel monitoraggio della rete pubblica. Per il primo utilizzo, iniziare qui, in caso contrario, saltare.

- 1- Aprire browser e digitare <http://xmeye.net> per loggarsi , in caso di primo utilizzo , effettuare la registrazione .
- 2- Da questa piattaforma potrete gestire tutti i vostri apparati in modo semplice e intuitivo.
- 3- Il tutto in lingua italiana



9 GARANZIA

Tutta la gamma dei prodotti Tecnoaccessori® è coperta da una garanzia di 24 Mesi
Per le batterie la Garanzia è di 6 Mesi
Il Prodotto per essere accettato in Garanzia deve avere i seguenti requisiti:

- Imballo Originale
- presenza dei bollini di Garanzia e Numero Seriale
- Assenza di Manomissione

NON SARANNO ACCETTATI RMA PER PRODOTTI SENZA I SUDDETTI REQUISITI

Il prodotto difettoso deve essere restituito al Venditore/Distributore , il quale provvederà a consegnarlo ai nostri Magazzini

Nel caso di prodotto nuovo con difetto di fabbricazione, al Distributore sarà sostituito con un prodotto Nuovo o con eventuale Nota Credito.

Nel Caso di prodotto venduto nell'arco di 4 Mesi sarà seguita la stessa procedura.

Per prodotti dal 5° mese al 24° Mese il prodotto anche se usurato, sarà riparato Presso il nostro centro di assistenza e verrà riconsegnato.

Ogni prodotto è provvisto di codice seriale , da questo codice seriale si evince la data di vendita del prodotto quindi il periodo di garanzia parte dalla rispettiva data.

Tutti i prodotti sono provvisti di certificazioni come da Norme vigenti , nel casi il Distributore/Venditore ne avesse bisogno può fare richiesta formale presso il seguente indirizzo PEC di posta certificata

tecnoaccessori-srl@per.it

L'utente finale può usufruire della garanzia diretta, previo invio del prodotto difettoso presso il nostro laboratorio e provvedendo poi al ritiro dello stesso a proprie spese.

Per problemi tecnici o chiarimenti sul funzionamento dei prodotti tutti possono contattare il nostro servizio di assistenza usando il seguente indirizzo

e.mail: assistenza@tecnoaccessori.net, oppure contattare il seguente numero Watz-Up 3357847639

TECNO®
Accessori

Sempre attenti all'ambiente e alla vostra sicurezza!!!

EC – Dichiarazione di Conformità ai Requisiti Essenziali Della Direttiva Europea 2014/35/EC

Con la presente, la TECNOACCESSORI s.r.l. con sede a Napoli (ITALIA) dichiara che questo prodotto è Marchio TECNOACCESSORI® è conforme ai requisiti essenziali ed alle altre disposizioni pertinenti stabilite dalla direttiva 1995/5/CE. Nel caso in cui fosse necessario consultare la dichiarazione di conformità CE è possibile rivolgersi a TECNOACCESSORI s.r.l. Via San Giusto 87D, Pomigliano d'Arco, Napoli Italia Tel +39-0816444356. Fornendo modello del prodotto sarà possibile ottenere la dichiarazione completa. Tale dichiarazione può essere richiesta inviando un e-mail all'indirizzo info@tecnoaccessori.net

INFORMAZIONI AGLI UTENTI

Ai sensi dell'art 13 del Decreto Legislativo 25 Luglio 2005, n.151 "Attuazione delle Direttive 2002/95/CE,2001/96/CE e 2003/108/CE, relative alla riduzione dell'uso di sostanze pericolose nelle apparecchiature elettriche ed elettroniche, nonché allo smaltimento dei rifiuti"

Il simbolo del cassonetto barrato riportato sull'apparecchiatura indica che il prodotto alla fine della propria vita utile deve essere raccolto separatamente dagli altri rifiuti. L'utente dovrà pertanto conferire l'apparecchiatura GIUNTA a fine vita agli idonei centri di raccolta differenziata dei rifiuti elettronici, oppure riconsegnarla al rivenditore al momento dell'acquisto di una nuova apparecchiatura di tipo equivalente, in ragione di uno a uno. L'adeguata raccolta differenziata dell'apparecchiatura dismessa al riciclaggio, al trattamento e allo smaltimento ambientale compatibile contribuisce ad evitare possibili effetti negativi sull'ambiente, sulla salute e favorisce il riciclo dei materiali di cui è composta l'apparecchiatura. Lo smaltimento abusivo del prodotto da parte dell'utente comporta l'applicazione delle sanzioni amministrative di cui D.Lgs.n.22/1997 (art.50 e seguenti del D.Lgs.n.22/1997), e nonchè a sanzioni Penali



Made in P.R.C. Prodotto Importato e Distribuito dal rispettivo Proprietario del Marchio TECNOACCESSORI®

La TECNOACCESSORI® declina ogni responsabilità per danni causati dall'apparecchiatura a persone o cose per uso improprio del prodotto. Non aprire, manomettere, modificare