

Prima di utilizzare il dispositivo, leggere attentamente il manuale dell'utente e osservare le regole quando si utilizza, grazie per aver acquistato il prodotto.

## informazioni utente

### ⚠ Avvertenze:

- Si prega di modificare la password dell'utente quando si utilizza questo prodotto, in modo che nessuno sappia qual è.
- si prega di non installarlo su un luogo bagnato, polveroso o dove possono arrivare i bambini
- Si prega di installarlo in un luogo ventilato, assicurarsi di non bloccare le prese d'aria della telecamera.
- si prega di utilizzare nell'intervallo di temperatura consentito, assicurarsi di non smontarlo

### ⚠ Special announcement:

- le istruzioni sono solo di riferimento
- il contenuto delle istruzioni è in base al prodotto in tempo reale, non lo informeremo in futuro
- Le istruzioni possono includere delle imprecisioni riguardanti la funzione del prodotto per colpa di una stampa errata, in tal caso, chiedere delucidazioni all'azienda.

## 1 istruzioni per i tasti sul pannello frontale

Icon	Name	Icon	Name
	cancella		menu principale
	OK		direzione
	indicatore energia		indicatore video
	indicatore di allarme		ricezione del segnale a infrarossi

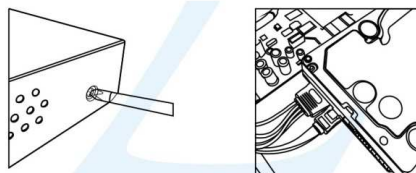
## 2 istruzioni di interfaccia del pannello posteriore

Icon	Name
	DC Power Input
	Power Switch
	USB Interface
	Internet Interface
	VGA-OUT
	HD-OUT
	Audio Frequency Output

Le istruzioni chiave possono dire molto, più del prodotto stesso

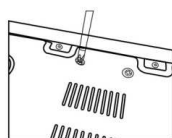
## 3 installazione del disco rigido

(se non è necessario archiviare, saltare questo passaggio)

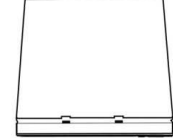


1 rimuovere le viti laterali e rimuovere la scheda di copertura

2 accendere la linea di alimentazione e incorporare il disco rigido



3 utilizzare le viti per fissare il disco rigido e la piastra di base del telaio

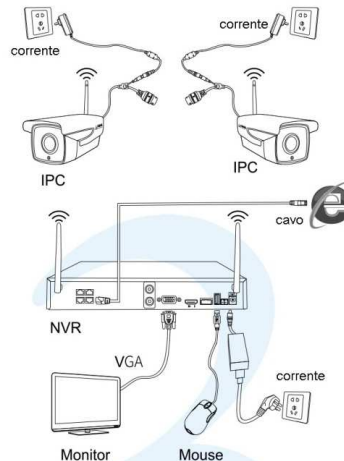


4 mirare allo slot per schede, chiudere il coperchio e serrare le viti

si consiglia di utilizzare un disco rigido speciale di monitoraggio come Toshiba e così via.

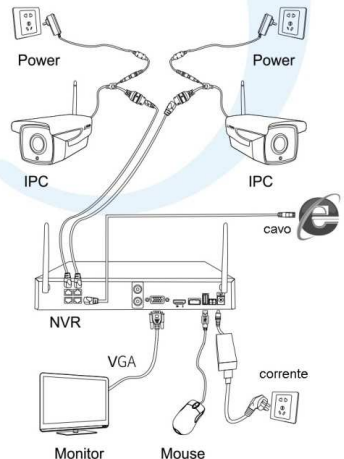
## 4 schema di collegamento

Diagramma di connessione wireless



⚠ Note: accendere l'alimentazione dopo aver collegato tutte le linee

schema di collegamento cablatto



⚠ Note: ci sono due tipi di accesso a Internet, dovresti distinguerli. La LAN viene utilizzata solo per collegare la videocamera e il DVR è necessario connettere la WAN se si desidera accedere alla rete esterna.

## 5 operazione di accensione

Accendere l'alimentazione:

Accendere l'alimentazione e attendere l'avvio del sistema. (Alcuni tipi hanno un interruttore di alimentazione, per favore chiudilo.)

### impostazioni di inizializzazione:

1 seguire il promemoria dell'interfaccia di sistema, fare clic su [Next] quindi accedere all'interfaccia di accesso al sistema



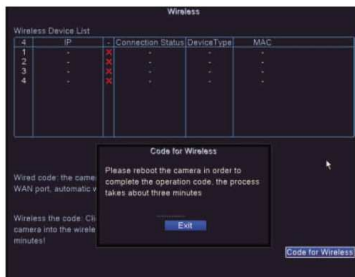
predefinito (utente): admin (password): nessuno, fare clic su (ok)

- 2 fare clic su (NEXT), impostare l'ora e la lingua del sistema
- 3 fare clic su (NEXT), accedere all'interfaccia di scansione APP. (Scansiona il codice QR e puoi scaricare le applicazioni del software di monitoraggio.)
- 4 Fare clic su (NEXT), accedere alla scansione e aggiungere l'interfaccia. (apri l'applicazione software di monitoraggio su dispositivo mobile, scansiona e aggiungi dispositivo)
- 5 Fare clic su (NEXT), impostare il codice per wireless. (è stato eseguito l'accoppiamento prima di lasciare la fabbrica, quindi è possibile vedere l'immagine quando si accende l'alimentazione.)

se non è presente alcuna immagine, completare l'operazione di associazione nel modo seguente:



6 fare clic su (code for wireless), attendere risposta



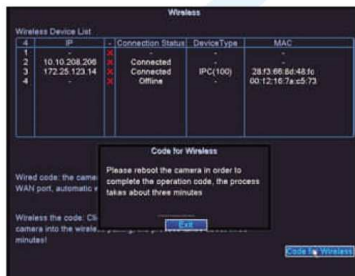
7 dopo aver aggiunto l'IPC e aver visualizzato correttamente l'immagine, il codice operativo per il wireless è terminato.

**Note:** è inoltre possibile utilizzare il codice per il filo secondo il prompt di sistema, scollegare il cavo dopo aver visualizzato l'immagine, quindi l'accoppiamento ha esito positivo.

## 6 istruzioni d'uso del ripetitore

Il ripetitore è un prodotto OPZIONALE. utilizza 5V USB per alimentare.

Dopo aver acceso l'alimentazione, fare clic su (CODICE PER WIRELESS) nell'interfaccia delle impostazioni wireless NVR. Quando la spia del ripetitore lampeggia in verde a una velocità al secondo, significa che l'accoppiamento è stato eseguito correttamente.



**Note:** il ripetitore può migliorare efficacemente il segnale e aumentare la copertura wireless, ma il ripetitore non può funzionare da solo, è necessario utilizzarlo con il kit wifi

## 7 impostazioni di registrazione

Il registratore può identificare il canale dell'immagine e avviare automaticamente la registrazione. Se si desidera impostare appositamente per il video, è possibile fare riferimento ai seguenti passaggi:

Fare clic a destra (menu principale)> (funzione video)> (impostazione video), l'interfaccia viene visualizzata come di seguito:



(canale): impostazione video per canali diversi, (all) indica tutti i canali

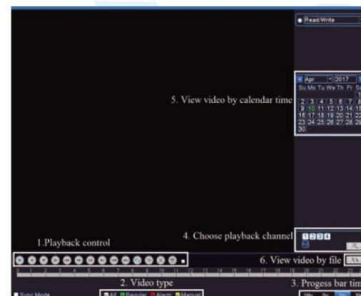
**[Length]** : imposta la lunghezza di ciascun file video e il valore predefinito è 60 minuti.

**[Period]** : supporto per video, solo nel tempo impostato è possibile avviare il video.

**[Video type]** : imposta il tipo di video e puoi cercare il video durante la riproduzione del video

## 8 riproduzione video

Fare clic a destra (menu principale)> (funzione video)> (impostazione video), l'interfaccia viene visualizzata come di seguito:



- Controllo della riproduzione
- Tipo di video
- Tempo della barra di avanzamento
- Scegli il canale di riproduzione
- Guarda il video per ora del calendario
- guarda il video per file

## 9 accesso ad Internet



Accesso IE:

(imposta l'IP del dispositivo e l'IP del PC sullo stesso segmento Internet.) Inserisci l'IP del dispositivo (come 192.268.1.9) nella barra degli indirizzi del browser IE, fai clic su (scarica plug-in) e segui le istruzioni per completare il download e installa il plug-in. inserisci il nome utente e la password nell'interfaccia di accesso dopo l'installazione e puoi visualizzare e gestire il dispositivo



PC: sistema di gestione video VMS

Metodo di accesso: Login wiki.xm030.com (download del software del prodotto)> (VMS) per scaricare l'ultima versione del sistema di gestione video (VMS). Completare l'installazione in base ai suggerimenti del software di sistema e aggiungere i dispositivi da visualizzare e gestire.



piattaforma cloud

Accedi al sito Web del servizio cloud: accedi a [www.xmeye.net](http://www.xmeye.net). Fare clic su (nuova guida per gli utenti) per completare la registrazione e l'account del servizio cloud di destinazione, è possibile aggiungere un dispositivo per ottenere la gestione e la visualizzazione remote.



Accesso all'app mobile:

Accedi allo store delle applicazioni Android. Quindi cerca le parole chiave [XMeye] per completare il download e l'installazione. È possibile aggiungere il dispositivo dopo la registrazione e accedere per ottenere la visualizzazione e la gestione in remoto sul cellulare. (nota: la password dell'account deve essere coerente con quella della piattaforma cloud.)

## Condizioni di Garanzia

Tutta la gamma dei prodotti Tecnoaccessori® è coperta da una garanzia di 24 Mesi  
Per le batterie la Garanzia è di 6 Mesi  
Il Prodotto per essere accettato in Garanzia deve avere i seguenti requisiti:  
· Imballo Originale  
· presenza dei bollini di Garanzia e Numero Seriale  
· Assenza di Manomissione

**NON SARANNO ACCETTATI RMA PER PRODOTTI SENZA I SUDETTI REQUISITI**

Il prodotto difettoso deve essere restituito al Venditore/Distributore, il quale provvederà a consegnarlo ai nostri Magazzini

Nel caso di prodotto nuovo con difetto di fabbricazione, al Distributore sarà sostituito con un prodotto Nuovo o con eventuale Nota Credito.

Nel Caso di prodotto venduto nell'arco di 4 Mesi sarà seguita la stessa procedura. Per prodotti dal 5° mese al 24° Mese il prodotto anche se usurato, sarà riparato Presso il nostro centro di assistenza e verrà riconsegnato. Ogni prodotto è provvisto di codice seriale, da questo codice seriale si evince la data di vendita del prodotto quindi il periodo di garanzia parte dalla rispettiva data.

Tutti i prodotti sono provvisti di certificazioni come da Norme vigenti, nel caso il Distributore/Venditore ne avesse bisogno può fare richiesta formale presso il seguente indirizzo PEC di posta certificata [tecnoaccessori-srl@per.it](mailto:tecnoaccessori-srl@per.it)

L'utente finale può usufruire della garanzia diretta, previo invio del prodotto difettoso presso il nostro laboratorio e provvedendo poi al ritiro dello stesso a proprie spese.

Per problemi tecnici o chiarimenti sul funzionamento dei prodotti tutti possono contattare il nostro servizio di assistenza usando il seguente indirizzo e-mail: [assistenza@tecnoaccessori.net](mailto:assistenza@tecnoaccessori.net), oppure contattare il seguente numero Watz-Up 3357847639

**TECNO®**  
Accessori  
*Sempre attenti all'ambiente e alla vostra sicurezza!*

**EC - Dichiarazione di Conformità ai Requisiti Essenziali Della Direttiva Europea 2014/53/EC**

Con la presente, la TECNOACCESSORI s.r.l. con sede a Napoli (NA) dichiara che questo prodotto è Marchio TECNOACCESSORI® e conforme ai requisiti essenziali ed alle altre disposizioni pertinenti stabilite dalla direttiva 2014/53/EC. Nel caso in cui siano necessari condurre la dichiarazione di conformità CE è possibile rivolgersi a TECNOACCESSORI s.r.l. Via San Carlo 87C - Poggioreale di Anzi - Napoli Italia Tel: +39081844231. Fornendo modello del prodotto può essere ottenuta la dichiarazione completa. Tale dichiarazione può essere richiesta inviando un e-mail all'indirizzo [info@tecnoaccessori.net](mailto:info@tecnoaccessori.net)

**INFORMAZIONI AGLI UTENTI**

Al sensi dell'art 13 del Decreto Legislativo 28 Luglio 2010, n. 151 "Attuazione delle Direttive 2002/95/CE, 2002/96/CE e 2003/108/CE, relative alla riduzione dell'uso di sostanze pericolose nelle apparecchiature elettriche ed elettroniche, nonché allo smaltimento dei rifiuti"

Il ricorso del presente servizio sportivo sull'apparecchiatura indica che il prodotto alla fine della propria vita utile deve essere raccolto separatamente dagli altri rifiuti. L'utente deve prendere coscienza l'apparecchiatura CE/RELA che deve agli utenti con di questo differenziale in stile elettronico, oppure ricorrendo al servizio di smaltimento dell'acquisto di una nuova apparecchiatura di tipo equivalente, in ragione al momento dell'acquisto di una nuova apparecchiatura di tipo equivalente, in ragione di uno a uno. L'utente è tenuto all'obsolescenza dell'apparecchiatura eliminata al riciclaggio, al trattamento o allo smaltimento ambientale completo connesso ad essere possibile offrire migliori informazioni, sulla salute e l'ambiente e i rischi del materiale di cui è composta l'apparecchiatura e il prodotto stesso del prodotto su base dell'elenco completo l'esplicative nella tabella amministrativa di cui D.Lgs. n. 221/97 (art. 10 e seguenti del D.Lgs. n. 221/97), e anche a sezione Privacy

Made in P.R.C. Prodotto Importato e Distribuito dal rispettivo Proprietario del Marchio TECNOACCESSORI®  
La TECNOACCESSORI® assume ogni responsabilità per danni causati dall'apparecchiatura a persone e cose per uso improprio del prodotto bene appreso, manomesso, modificato