



1 - Interfaccia RJ45
2- DC 12V input

3 AVVIO E CONFIGURAZIONE RETE

3.1 Collegare l'alimentatore alla telecamera (controllare il voltaggio e amperaggio) e il cavo di rete, attendere circa 50 secondi.

3.2 La configurazione ip di default della telecamera è la seguente:
IP: 192.168.1.10
Subnet Mask : 255.255.255.0
Gateway: 192.168.1.1

In caso non sia compatibile con la vostra rete potrete cambiare i parametri accedendo alla telecamera tramite Browser (i parametri di rete: subnet Mask - Gateway -devono essere uguali a quelli del router a cui viene connessa la telecamera).

1 INTRODUZIONE

Grazie per aver acquistato un prodotto Tecnoaccessori.
Questo manuale si applica al nostro standard e ai prodotti per telecamere IP ad alta definizione. Il Manuale e di rapida consultazione e quindi per le funzioni applicative principali, per altre informazioni si prega di contattare il nostro servizio assistenza al seguente indirizzo mail :
assistenza@tecnoaccessori.net
Leggere il manuale con attenzione prima di procedere all'utilizzo del dispositivo.

2 CONNESSIONI



4 ACCESSO LAN

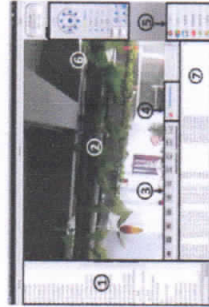
4.1 Accesso IE Aprire il browser Web, inserire l'indirizzo IP, 192.168.1.10 (indirizzo ip di default del dispositivo), inserire http://192.168.1.10 per connettervi. Immettere il nome utente e la password (Queste informazioni le troverete sul label della telecamera).Una volta effettuato il login si consiglia di cambiare la Password.



NO.	Function	NO.	Function
1	main menu	2	stream selection
3	PTZ control menu	4	Shortcut menu

Nota: i plug-in devono essere installati se si accede tramite browser IE. L' impostazione predefinita di IE intercetta il plug-in. Si prega di impostare il livello di sicurezza di IE. Come segue Vai a <opzioni Internet> - <sicurezza> - <Livello personalizzato> - <ActiveX>, abilitati tutti. Oppure vai al nostro sito Web ufficiale per scaricare e installare i plug-in (<http://www.xmeye.net>);

4.2 Accesso client
Il software CMS è scaricabile dal nostro sito web www.tecnoaccessori.net, una volta installato inserire nome utente e password (nome utente: super, nessuna password) per accedere.



NO.	Function	NO.	Function
1	Channel display area	2	Preview area
3	Screen-split menu	4	Volume adjustment
5	main menu	6	PTZ control menu
7	Log display area		

3. Accedere al menu principale> Sistema> Gestione dispositivi per aggiungere la telecamera al client, tramite indirizzo IP, nome dominio, della telecamera o ARSP. Le telecamere aggiunte verranno visualizzate nell'area di visualizzazione del canale. IP supporta sia l'aggiunta di ricerca sia l'aggiunta manuale.

- Ricerca: fare clic su ricerca IP. Verranno visualizzati tutti gli indirizzi IP delle telecamere online, selezionarne uno, fare clic su OK per terminare Nota: la funzione di ricerca supporta solo l'aggiunta tramite indirizzo IP
- Aggiunta manuale: immettere il nome del dispositivo, l'indirizzo IP, il nome di dominio o il numero di serie della telecamera, fare clic su "ok" per aggiungere.

Nota: il nome di dominio, i cloud e l'ARSP si trovano nella rete pubblica per aggiungere il dispositivo e che richiedono che la telecamera sia connessa alla rete pubblica.

4. Fare doppio clic sul nome della Telecamera in <area di visualizzazione del canale>, fare clic con il pulsante destro del mouse sul nome del canale per scegliere il flusso principale o il flusso secondario.

5. Controlla la rotazione, lo zoom, la messa a fuoco, i punti preimpostati, i punti di crociera e altri movimenti tramite l'area di controllo PTZ.

4.3 Ambiente della rete di accesso mobile:
WiFi, 3G,4G
Sistema mobile: Android, Apple
App: XMEye
XMEye: da Google Market, App store

5 ACCESSO CLOUD

La tecnologia cloud consente di monitorare il proprio dispositivo tramite la rete internet. Per il primo accesso, fai clic su "Accedi alla Guida" o salta semplicemente.

1. Accesso dal PC
1. Digitare <http://xmeye.net> per accedere.



Lanciare il Wizard della guida e seguire passo passo le istruzioni



3. Fare clic su "Accesso" per accedere all'interfaccia del servizio cloud, fare doppio clic sulla telecamera sinistra con il nome alias per connettersi all'anteprima, come segue:

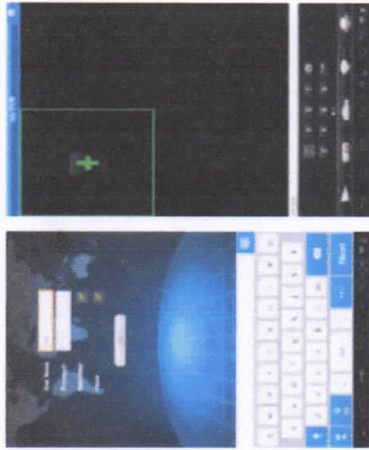
4. Dopo aver eseguito correttamente la configurazione, ovunque e in qualunque momento, purché sia possibile navigare in Internet, puoi accedere al dispositivo.
Monitoraggio PC: Accedi <http://www.xmeye.net>; Accedi con nome utente e password che hai registrato (nome utente: guest, password: 123 come esempio), fai clic su Accedi.

5. Al termine dell'accesso, i dispositivi aggiunti al server verranno visualizzati nell'elenco dei dispositivi a sinistra, fai clic sul dispositivo e accedi direttamente all'anteprima.



Nota: quando il dispositivo viene visualizzato con una croce rossa, significa che la telecamera non è collegata al sito Web del servizio cloud (non accede alla linea internet).

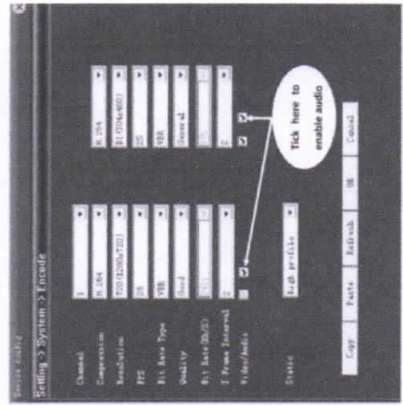
- 5.2 Accesso mobile all'ambiente di rete: WIFI, 4G. Sistema mobile: Android, nome del software Apple: download del software XMeye: Google Market, app store



6 AUDIO

Nota: le funzioni audio richiedono l'accesso ai pickup attivi dell'interfaccia audio della videocamera, all'NVR o al computer e al dispositivo di uscita audio.

- 6.1 Impostazioni audio Nell'interfaccia IE [Device Cfg] > [system] > [Encode] nella codifica audio abilita l'impostazione.



Cliccare sull'icona in basso a destra dello schermo quindi dopo l'icona cambierà in e l'audio sarà attivato.



7 Registrazione - Allarmi

La telecamera è dotata di sensore di movimento, funzione di allarme in caso di perdita di segnale. Queste funzioni possono essere attivate nella sessione [DEVICE Cfg] > [Allarme] della telecamera. Inoltre nel caso sia stato impostato collegamento per le registrazioni su memoria di massa, si potranno visionare tutte le registrazioni,



No.	Function	No.	Function
1	Playback progress bar	2	Play
3	Pause playback	4	stop
5	Slow play	6	Fast play
7	Previous frame	8	Next frame

8 INFORMAZIONE AGLI UTENTI

Sempre attenti all'ambiente e alla vostra sicurezza!!!

EC - Dichiarazione di Conformità ai Requisiti Essenziali Della Direttiva Europea 2014/53/UE
Con la presente, la TECNOACCESSORI s.r.l. con sede a Pomicino D'Arco, Napoli (ITALIA) dichiara che questo prodotto a Marchio TECNOACCESSORI è conforme ai requisiti essenziali ed alle altre disposizioni pertinenti stabilite dalla direttiva 1999/5/CE. Nel caso in cui fosse necessario consultare la dichiarazione di conformità CE è possibile rivolgersi a TECNOACCESSORI s.r.l. Via San Giusto 87D, Pomicino D'Arco, Napoli Italia Tel: +39-0818444336. Fornendo il modello del prodotto sarà possibile ottenere la dichiarazione completa. Tale dichiarazione INFORMA l'utente su come utilizzare il prodotto in modo sicuro e corretto. Al sensi dell'art. 13 del Decreto Legislativo 30 Luglio 2005, n.151 "Attuazione delle Direttive 2002/95/CE 2001/96/CE e 2003/108/CE relative alla riduzione dell'uso di sostanze pericolose nelle apparecchiature elettriche ed elettroniche, nonché alla smaltimento dei rifiuti" il simbolo del cassero con il marchio "WEEE" sull'apparecchiatura indica che il prodotto alla fine della propria vita deve essere raccolto separatamente dagli altri rifiuti. L'utente dovrà pertanto differenziare l'apparecchiatura QUANTA o fine vita agli idonei centri di raccolta dell'acquisto di una nuova apparecchiatura di tipo equivalente. In ragione al momento dell'acquisto di una nuova apparecchiatura di tipo equivalente in ragione di una a uno, l'adeguata raccolta differenziata dell'apparecchiatura demessa al riciclaggio, al trattamento e allo smaltimento ambientale compatibili contribuisce ad evitare possibili effetti negativi sull'ambiente, sulla salute e favorisce il riciclo dei materiali di cui è composta l'apparecchiatura. Lo smaltimento abusivo del prodotto da parte dell'utente comporta l'applicazione delle sanzioni amministrative di cui D.Lgs.n.22/1997 (art. 50 e seguenti del D.Lgs.n. 22/1997), e nonché a sanzioni Penali.
La TECNOACCESSORI declina ogni responsabilità per danni causati dall'apparecchiatura a persone o cose per uso improprio del prodotto. Numero di licenza di Registro AEE: IT2006000017252
Numero di licenza di Registro AEE: IT2006000017252
Numero di licenza di Registro AEE: IT2006000017252
Numero di licenza di Registro AEE: IT2006000017252



Made in China
Proprietario del Marchio TECNOACCESSORI®